

Créations-sur-le-champ

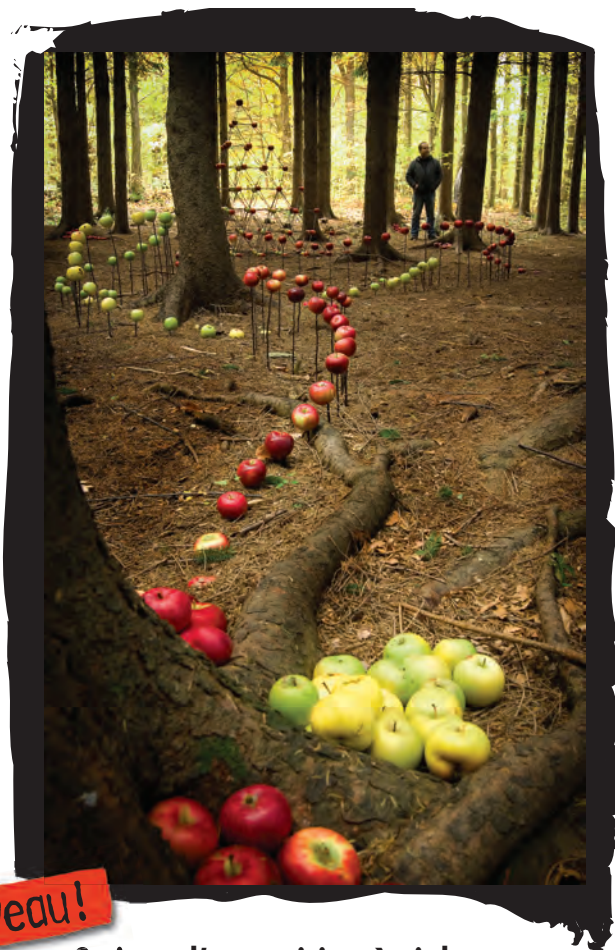
Land art

Mont-Saint-Hilaire

2012 – 6^e édition

Un paradis pas tout à fait perdu!

DU 10 AU 14 OCTOBRE 2012 – GRATUIT



Œuvre 2010 – Rhizome géométrique, de Bruno Tassé

Nouveau!

2 sites d'exposition à ciel ouvert
1 volet relève... et plusieurs coups de cœur!



Mot du maire

Ville de nature, d'art et de patrimoine

Quel heureux mariage que celui de la signature de Mont-Saint-Hilaire et de la création des œuvres du Land art (Créations-sur-le-champ).

La Nature explose tout autour du site et dans les matériaux choisis par les artistes. Le faucon pèlerin, emblème aviaire de Mont-Saint-Hilaire, regarde avec perplexité les artistes en pleine création au pied du mont Saint-Hilaire et de la Réserve naturelle Gault, première Réserve de la biosphère au Canada proclamée par l'UNESCO en 1978.

L'Art est au cœur de l'événement et nous rappelle les grands artistes du passé et du présent qui nous honorent.

Le Patrimoine est présent par une de ses composantes, la pomiculture. La présence des pommiers à Mont-Saint-Hilaire est immémoriale. L'histoire de la pomiculture remonte à près de 300 ans. Deux vergers reçoivent cette année l'événement. Nous remercions ces pomiculteurs pour leur contribution.

Ensemble, approprions-nous cet événement annuel, en y participant et en le faisant connaître autour de nous. Cette sixième exposition coïncide avec le 100^e anniversaire de la constitution de la Municipalité du Village de Saint-Hilaire. Ensemble, célébrons l'Histoire de Mont-Saint-Hilaire, dont le Land art fait maintenant partie.

Michel Gilbert

Maire de Mont-Saint-Hilaire



Œuvre 2007 – Sushis Bar, de Jocelyn Fiset





Œuvre 2011 – Pommes maison, de Nicole Dextras

Émouvant!

Épatant!

Mot du partenaire
de l'événement



Un événement incontournable : une invitation à tous !

Devenu un événement culturel automnal dans notre région, *Créations-sur-le-champ Land art Mont-Saint-Hilaire* se révèle un concept unique où la créativité s'allie avec la nature. Audacieuse exposition à ciel ouvert dans un verger, cet étalage d'œuvres éphémères sort des sentiers battus et nous plonge en plein cœur de nos racines. Les créations de la relève teinteront les promenades des milliers de visiteurs qui découvriront une forme d'art riche, originale et haute en couleur.

Coopérative financière très enracinée dans le milieu, la Caisse Desjardins de Beloeil – Mont-Saint-Hilaire est fière de participer à ce rendez-vous devenu incontournable. Heureuse d'encourager ses membres, la Caisse poursuit ainsi sa mission coopérative et encourage le développement culturel de sa région.

Jacques Rémy

Directeur général

Caisse Desjardins de Beloeil - Mont-Saint-Hilaire



Œuvre 2010 – ArBleu, de Daniel Auclair



Mot de la directrice artistique

Photo : Suzanne O'Neil

Un paradis pas tout à fait perdu... à Mont-Saint-Hilaire!

Tout à coup en pleine nature quelque chose s'organise différemment. Il y a une mise en scène, des branches dessinent une femme, une pomme géante renferme un arbre, des pommes bleues sont suspendues à un arbre, des gourmands de pommiers et des pommes forment des pyramides, le gazon pousse et s'empare de la pinède, des pommes flottent comme des bulles de champagne, les feuilles d'un livre deviennent des voiles. Nous sommes dans le processus de création. Les artistes professionnels participants acceptent le jeu de créer en direct et dans un délai de cinq jours. Ils sont peintres, cinéastes, sculpteurs, gens de théâtre, land artistes, surprenants et désarmants, ils se défient eux-mêmes et nous enchantent. Voilà ce qu'est le land art. Bienvenue à cette 6^e édition de l'événement... encore plus surprenante et touchante.

Jérémie Boudreault

Directrice artistique



12 artistes professionnels
d'ici et de l'international
à l'œuvre!

Réal Calder

Originaire d'une petite ville minière en Abitibi, Réal Calder habite depuis près de 20 ans à Mont-Saint-Hilaire. Artiste peintre et professeur en arts visuels à l'Université du Québec en Outaouais, il explore la représentation du paysage en peinture. Ses tableaux, par leur matérialité et par leur facture, portent les traces de l'oscillation entre l'inquiétude et l'émerveillement suscités par l'appartenance à la nature. Calder participe depuis plus de 30 ans à des expositions individuelles et collectives au Québec, en Ontario, en France, en Israël et en Hollande. Il a été boursier du Conseil des Arts du Canada et du Conseil des Arts et des Lettres du Québec.

Site principal

Pavillon de la pomme

1130, boul. Sir-Wilfrid-Laurier



Agnès Dumouchel

Artiste en arts visuels qui réside et enseigne les arts à Montréal, elle est bachelière et maître en arts visuels de l'Université Concordia. Elle poursuit également ses études au programme de maîtrise en éducation à l'Université du Québec. Bénéficiaire de plusieurs bourses de projet du Conseil des Arts du Canada et lauréate du prix Hydro-Québec à la 4^e Biennale de Céramique à Toronto, l'une de ses œuvres « Albarello » est installée sur le terrain du Musée d'arts de Lachine. Ses réalisations démontrent l'utilisation de matériaux mixtes et un cheminement aux avenues variées. L'œuvre de Dumouchel cherche à traduire et exprimer une relation entre l'humain et la société, en interaction avec la nature environnante.



Olivier Gingras

Dès son plus jeune âge, Olivier Gingras se découvre un grand intérêt pour la création artistique sous toutes ses formes. Intérêt qui n'a su que s'amplifier au fil des ans pour incontestablement devenir une passion. Sa démarche créative vise à soulever une réflexion face à l'identité même de l'artiste en tant qu'être dans son environnement. Tout en préconisant une approche soucieuse et consciente, Olivier se plaît à sortir des sentiers battus et à déformer la réalité pour mieux la comprendre en rendant tangible l'irréel par pure divagation. Notez qu'une exposition solo de l'artiste se tiendra aussi chez Arts station tout au long de l'événement.

Photo : Stéphanie Brûlé

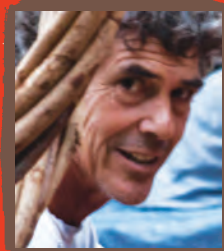




Pierre Leblanc

Photo : Amik Benoît

Le sculpteur Pierre Leblanc, né à Montréal en 1949, a participé à plus de 400 expositions. Quatorze musées à travers le Canada possèdent de ses œuvres ainsi que de nombreuses collections privées au Québec, au Canada, aux États-Unis et en Europe. Trois livres d'artistes et plusieurs gravures font partie des collections de la Bibliothèque nationale du Québec et du Canada. Pierre Leblanc est surtout reconnu pour ses œuvres monumentales et sa contribution à l'art public. Le travail de Leblanc se réfère souvent à l'histoire de l'art et à la littérature. Depuis une dizaine d'années, la nature, comme source d'inspiration, a pris une place de plus en plus importante dans son œuvre.



Yves Leblet

Yves Leblet est né en Martinique, a vécu au Maroc puis en France où il étudie l'architecture. Ses interventions sur les paysages où il habite le rapprochent du land art et de l'arte povera. Depuis quelques années, il vit dans le Golfe de Montijo et sur ces îles, situées sur la côte pacifique du Panama, il y développe de nombreuses installations et œuvres intégrées à l'environnement, reflétant un certain art de vivre et d'habiter notre planète. Pour le land art à Mont-Saint-Hilaire, il a choisi un beau chêne, symbole d'une certaine présence du cosmique. Soleil, lune, étoiles, faune et flore vivront en harmonie et se mélangeront aux étranges formes sphériques évoquant l'équilibre des univers. Une invitation au rêve pour les visiteurs qui s'approcheront de l'arbre.

Impressionnant!



Nathalie Levasseur

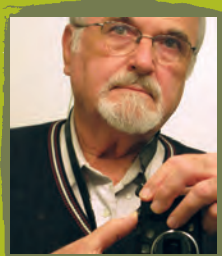
Artiste multidisciplinaire, interpellée par les comportements de l'homme dans son environnement immédiat, elle allie sculpture, installation, œuvres *in situ*, performance et multimédia, dans un art de l'assemblage et de la cohésion. Elle compte à son actif plusieurs expositions solos et collectives au Québec, au Canada, au Japon, en France et en Espagne. Mentionnons, entre autres, les installations *Mes racines, ma terre* (Fondation Derouin, Val David, 2012, 2011 et 2010) et *Conscience et Racine* (Grave, Victoriaville, 2008). Récipiendiaire du Prix à la Création en région du Conseil des Arts et des Lettres du Québec (2011) et du Fonds des Laurentides pour les Arts et les Lettres pour le projet *Tissu Social* (2011), ses projets ont reçu, à plusieurs reprises, le soutien du Conseil des Arts et des Lettres du Québec. Ses œuvres font partie de plusieurs collections publiques et privées dont la prestigieuse collection Loto-Québec.





Sonia Robertson

Artiste multidisciplinaire née à Mashteuiatsh, seule communauté autochtone du Lac Saint-Jean, Sonia Robertson y vit toujours et est très impliquée. Sonia a étudié la photographie et le cinéma à Montréal pour ensuite compléter ses études universitaires en art à Chicoutimi en 1996 où elle s'est initiée à l'installation. Sa démarche artistique se poursuit toujours et est nourrie par la recherche de l'unité, le questionnement des polarités, le changement de perception, la gratitude et la répétition du geste. Elle travaille en fonction des lieux et des contextes où se passent les événements. Son travail fut présenté en France, en Haïti, au Japon et au Mexique. Parallèlement à sa pratique artistique, elle a notamment fondé les Ateliers d'artistes TouT-TouT à Chicoutimi.



Bill Vazan

William (Bill) Vazan est un pilier de l'art visuel au Québec. Figure marquante de l'art conceptuel du land art et du montage photographique, son œuvre multiforme, qui s'échelonne sur plus de 40 ans, procède d'autant de disciplines que la sculpture, le dessin, la peinture, la performance et la photographie.

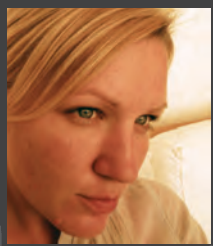
Passant de l'œuvre monumentale aux dessins topographiques, sa démarche rigoureuse et originale s'avère remarquable de cohérence. Dans tous les cas, l'observation du monde environnant, l'inscription des traces laissées par l'occupation humaine et les possibilités infinies de nos points de vue portés sur le monde, sont au cœur de la démarche de l'artiste.

Éphémère...



Daniel-Vincent Bernard

Formé en arts visuels, Daniel-Vincent Bernard est titulaire d'une formation universitaire, en plus d'avoir bénéficié d'une expérience de travail avec l'artiste Jordi Bonet qui aura duré cinq ans. Depuis, il a participé à de nombreuses expositions individuelles et collectives à Montréal, Toronto, Régina, New York, Miami, ainsi qu'en Europe. L'artiste a acquis au fil des ans une grande dextérité qui lui permet de manipuler les matériaux les plus modestes, du fil de métal au câble coaxial, en passant par les matériaux de récupération. À titre de sculpteur, il a également pris part à plusieurs projets d'intégration des arts à l'architecture.



Olga Ziemka

Olga Ziemka est une sculpteure et une artiste publique qui vit et travaille dans le centre-ville de Cleveland (Ohio) dans un studio près du Lac Érié. Elle est récipiendaire de plusieurs subventions et bourses dont le prix Fulbright en 2002 et le prix de la Main-d'œuvre Créative en 2009. En 2007, elle a reçu le prix Wendy L. Moore décerné par le Musée d'art contemporain de Cleveland. Elle a participé à plusieurs résidences y compris le Centre de Sculpture polonaise en Pologne et l'I-parc dans le Connecticut. D'origine polonaise elle conserve une profonde affection pour la ville chérie de sa famille de Varsovie. Dernièrement, elle a complété une sculpture publique extérieure à grande échelle pour la bibliothèque du Collège universitaire de l'état de la Colombie intitulé *Indra*.



Ces deux artistes sont inscrites à une activité de perfectionnement en pratique environnementale de l'in situ dans le cadre du certificat en arts visuels de l'Université de Sherbrooke, sous la direction artistique de madame Diane Boudreault.

Nathalie Ampleman

Nathalie Ampleman est née à Montréal. Autodidacte dans l'apprentissage des anciens procédés photographiques, sa pratique s'oriente vers des compositions picturales sur lesquelles sont métaphorisés les lieux et les personnages. Elle nous propose des interstices souvent intemporels d'où émergent des signes ambigus. Cette ambiguïté, reflétée par sa technique (qui est à cheval entre la photographie et la peinture), et par le propos qu'elle nous offre sur celle-ci, rejoint son questionnement face à la situation sociale et culturelle de l'humain dans l'espace urbain post-moderne. Elle fut récemment récipiendaire d'une bourse du Conseil des Arts et des Lettres du Québec (CALQ), de la Conférence régionale des élus (CRÉ) de l'Estrie et de la Ville de Sherbrooke pour son projet « Empreinte résiduelle ».



Brigitte Blanchet

Titulaire d'un certificat en arts visuels à l'Université de Sherbrooke, Brigitte Blanchet a aussi profité de formations artistiques à l'Université Bishop et au Centre Saidye Bronfman avec Guido Molinari. Elle a participé à de nombreuses expositions présentées au Québec. Ses œuvres font partie de la collection publique de Loto-Québec et ont été présentées dans divers centres d'artistes, galeries et musées. Artiste multidisciplinaire, elle privilégie la peinture et les techniques mixtes. Parallèlement à sa production artistique, elle travaille dans les écoles comme éducatrice spécialisée depuis une vingtaine d'années. L'art est pour elle un moyen de communication et d'expression essentiel au développement social.





Volet relève

À voir et à découvrir!

Verger du Flanc Nord

835, chemin Rouillard

Mont-Saint-Hilaire

Centre de la petite enfance Roule-ta-pomme



La motivation première du CPE Roule-ta-pomme à participer à cette édition du land art est de pouvoir amener les enfants à créer une œuvre avec et pour la nature, en plus de sensibiliser les enfants à la richesse et la beauté de notre environnement. De plus, la chance de créer des œuvres sur un étang est complètement magique pour les petits. Le contact des enfants avec l'eau est rempli de sensations exceptionnelles! Ce contact leur permet de grandir et de leur faire prendre conscience de leur corps. L'eau, la nature, un projet créatif, l'émerveillement des petits...quoi demander de mieux!



Les élèves du Collège Saint-Hilaire



Amener nos élèves à sortir des sentiers battus, à explorer l'inconnu, à s'entraider tout au long d'une démarche de création et ce, en pleine nature, voilà quelques-unes des motivations qui nous ont incitées à participer au projet du land art de la Ville de Mont-Saint-Hilaire. Le défi de

l'enseignant(e) n'est-il pas d'accompagner de jeunes esprits dans des situations inusitées génératrices d'expériences nouvelles?

Lucie Bernard et Julie Bournival, enseignantes d'arts plastiques



Voter pour votre « Coup de cœur! »

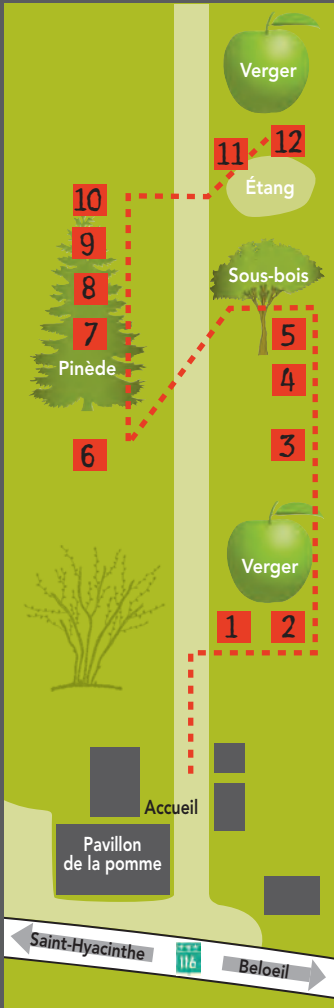
Le public est invité à voter pour son œuvre coup de cœur sur place au Pavillon de la pomme. L'artiste professionnel ayant reçu le plus de votes se verra remettre une bourse remise par la Ville de Mont-Saint-Hilaire.

Œuvre « Coup de cœur » 2012!

Œuvre 2011 – Épurarium, de André Boisvert

LOCALISATION DES ŒUVRES ET DES ARTISTES

- 1 Réal Calder
- 2 Bill Vazan
- 3 Agnès Dumouchel
- 4 Sonia Robertson
- 5 Yves Leblat
- 6 Nathalie Ampleman
- 7 Daniel-Vincent Bernard
- 8 Olivier Gingras
- 9 Nathalie Levasseur
- 10 Olga Ziemka
- 11 Pierre Leblanc
- 12 Brigitte Blanchet



2 sites à découvrir 2 adresses à retenir!

Site principal – 12 œuvres professionnelles
Pavillon de la pomme
1130, boul. Sir-Wilfrid-Laurier

Site de la relève – NOUVEAU!
CPE Roule-ta-pomme et Collège Saint-Hilaire
Verger du Flanc Nord
835, chemin Rouillard
Mont-Saint-Hilaire

Merci!

à nos partenaires

 **Desjardins**
Caisse de Beloeil–
Mont-Saint-Hilaire



Ville de Mont-Saint-Hilaire

Pour information : 450 467-2854, # 2260
www.villemsh.ca